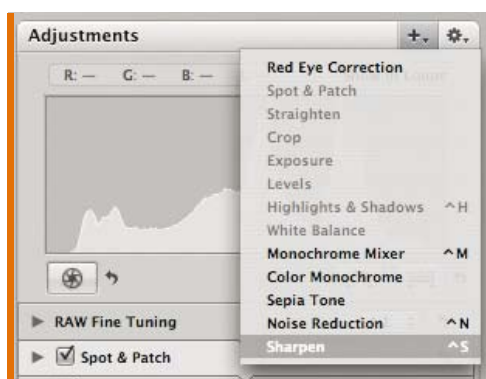


Ajustar imágenes en Aperture



El ajuste de las imágenes en el Aperture de Apple es sorprendentemente intuitivo. Además, el ajuste puede modificarse o eliminarse en cualquier momento. Aquí mostramos un flujo típico de ajuste de imágenes.

El Aperture 11 incluye una fantástica colección de herramientas para optimizar las fotografías. Los archivos originales maestros no se modifican nunca, de modo que podemos dar rienda suelta a nuestra creatividad. Si desea utilizar una de sus creaciones para experimentar con los pasos de este tutorial, sólo tiene que exportar la versión en cuestión desde el menú Archivo.

Todos los ajustes de la imagen del Aperture se muestran en un único cuadro de nombre Inspector de ajustes situado a la derecha de la pantalla. También puede utilizar el HUD de ajustes para editar las imágenes a pantalla completa. Por defecto, el Inspector de ajustes muestra sólo algunos de los ajustes disponibles. Para añadir más hay que clicar sobre un pequeño icono desplegable situado encima del inspector. El pantallazo de arriba muestra el aspecto que tiene. Las opciones destacadas de color gris claro son ajustes ya incluidos en el grupo.

Las herramientas de ajuste siempre se presentan en el mismo orden, pero podemos retroceder hasta cualquiera de ellas para modificarlos en cualquier momento. Para eliminar un ajuste concreto basta con clicar sobre el cuadro de confirmación a la izquierda de la barra pequeña del panel. Para cerrar un ajuste para que el Inspector no ocupe tanto espacio, cliquee sobre la fecha de al lado.

Distintas versiones

No olvide que el Aperture permite guardar distintas versiones del mismo archivo digital maestro. Para crear una nueva versión basta con seleccionar las opciones Imagen/ Nueva versión de maestro. Así la nueva versión quedará automáticamente agrupada con la primera y le será más fácil hacer comparaciones.



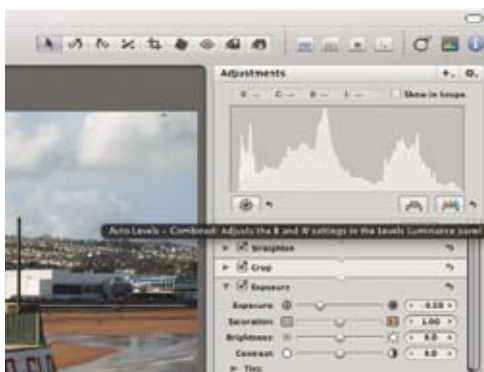
1 Alinear

En la barra de herramientas del margen superior de la pantalla hay una herramienta Alinear. Si la selecciona y la arrastra hasta la imagen, aparecerá una malla que le ayudará a alinear las líneas horizontales y las verticales.



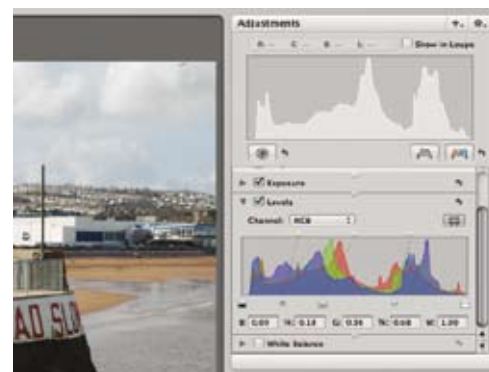
2 Recortar de cerca

El Aperture ajusta automáticamente las imágenes a medida que las vamos alisando, pero puede que quiera recortar otras áreas no deseadas. Seleccione uno de los tamaños de recorte predefinidos y luego trace un marco de recorte sobre la imagen.



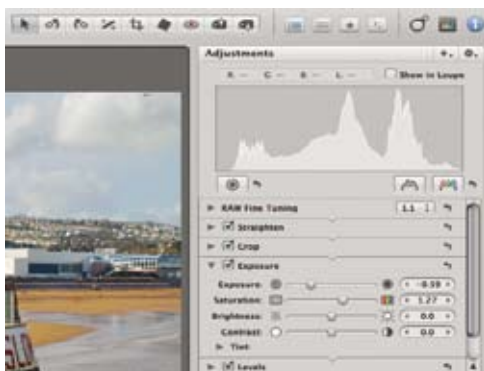
4 Niveles automáticos

Justo debajo del histograma hay dos botones con niveles automáticos. Uno ajusta automáticamente los valores correspondientes a la luminosidad de la imagen (es la mejor opción), y el otro lo hace con los tres canales de color.



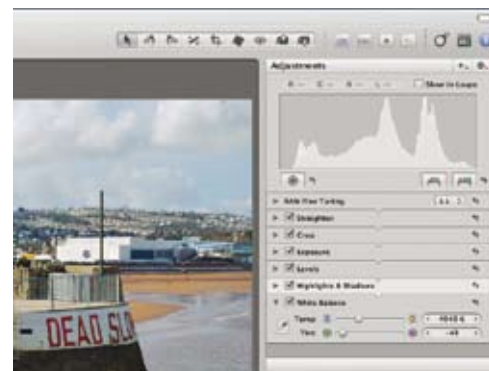
5 Ajuste de los niveles

El ajuste de los niveles automáticos se muestra en el panel Niveles. El ajuste puede afinarse arrastrando los reguladores. En este caso, por ejemplo, hemos iluminado la imagen arrastrando el regulador correspondiente a los medios tonos hacia la izquierda.



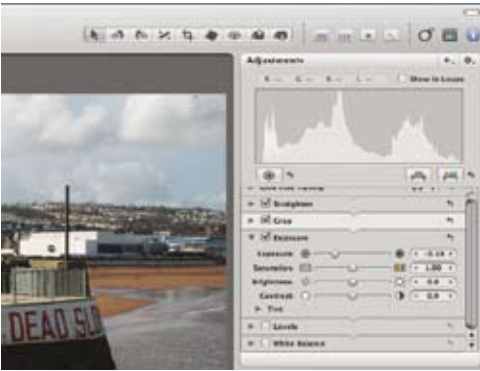
7 Optimización de la saturación

Aunque la imagen ya tiene mejor aspecto, todavía podemos mejorarla un poco más. Para ello regresaremos al panel Exposición y moveremos ligeramente hacia la derecha el regulador correspondiente a la saturación.



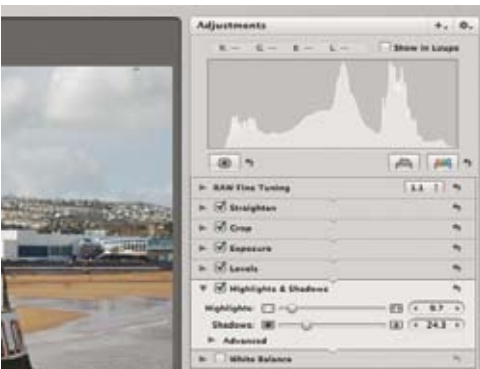
8 Equilibrado de los blancos

El incremento de los niveles de saturación revela, a menudo, otros problemas del equilibrado general de los blancos. El cuentagotas es una fórmula rápida para corregirlos, aunque si la imagen no presenta áreas realmente neutras, es mejor optar por los reguladores.



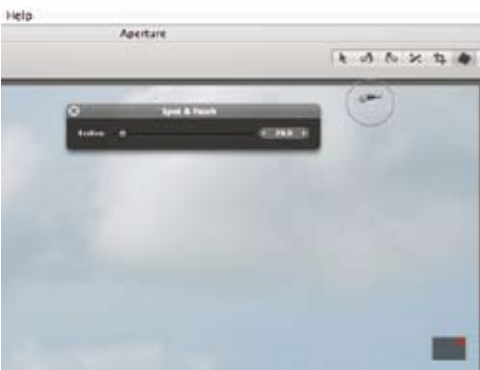
3 Control de la exposición

En nuestra imagen RAW hay luces sobreexpuestas. Si arrastramos el regulador Exposición hacia la izquierda podemos recuperarlas y lograr que las nubes muestren más detalle.



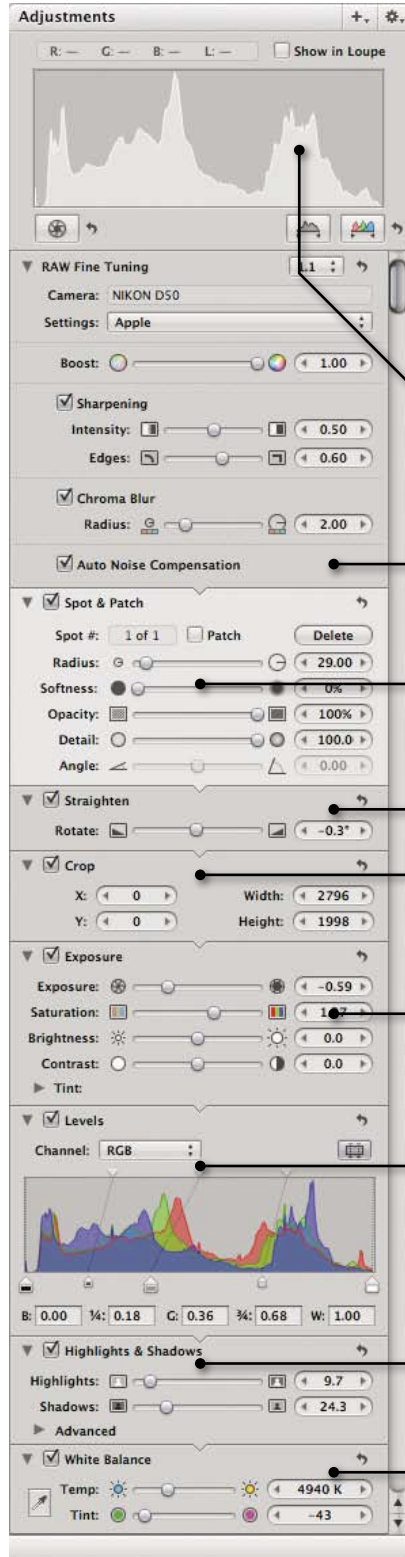
6 Optimización de las sombras

Las sombras de la fotografía continúan siendo algo oscuras. Como no queremos continuar iluminando la imagen, hemos optado por utilizar el ajuste Luces y Sombras para iluminar sólo las sombras.



9 Polvo en el sensor

Para terminar podemos utilizar el ajuste Manchas & Parche para eliminar cualquier mancha del sensor de las imágenes digitales, o, como en este caso, el pájaro gris de la esquina del encuadre.



‘Los archivos originales maestros nunca se modifican, así que puede dar rienda suelta a su creatividad. Si quiere utilizar una de sus creaciones para seguir los pasos de este tutorial, basta con exportar la versión en cuestión’

Histograma

Está siempre visible en el margen superior del Inspector de ajustes y muestra el efecto sobre la imagen de cualquiera de los cambios realizados.

Ajuste RAW

Sólo disponible de seleccionar archivos RAW, y no JPEG o TIFF. Sirve para afinar los ajustes de la conversión RAW del Aperture.

Manchas y Parche

Esta herramienta facilita la eliminación de las manchas de polvo producidas por el sensor en las imágenes sacadas con réflex digitales y otras manchas menores que puedan haber estropeado la fotografía.

Alinear

Aquí se muestra el ángulo de rotación mientras estamos utilizando la herramienta Alinear. También puede introducir un valor manualmente.

Recortar

Cuando utilizamos la herramienta Recortar, las dimensiones del recorte se muestran en esta sección.

Exposición

Puede utilizarse con las imágenes RAW para recuperar el detalle de las luces. Permite incrementar la saturación; evite los reguladores Luminosidad y Contraste. En su lugar, opte por los Niveles.

Niveles

Los niveles pueden distribuirse en dos cuadrantes. De este modo no sólo podrá ver los puntos correspondientes al blanco, a los medios tonos y al negro, sino también el contraste de las sombras y de las luces.

Luces & Sombras

Trabaja de acuerdo con el mismo principio que el Sombras/Illuminación de Photoshop y se sirve de máscaras ajustables para iluminar las sombras o para oscurecer las luces.

Equilibrado de los blancos

Los reguladores Temperatura y Tono puede desplazarse para dar con el color deseado. También puede optar por el cuentagotas sobre cualquier área que debería ser de un blanco/ gris neutros.